

## Release Notes

**Produto:** Fusion Platform

**Versão:** 3.6

**Data da Liberação:** 25/09/2018

**Pré-requisitos:** Aplicação do pacote 3.5

### 1. Itens Corrigidos:

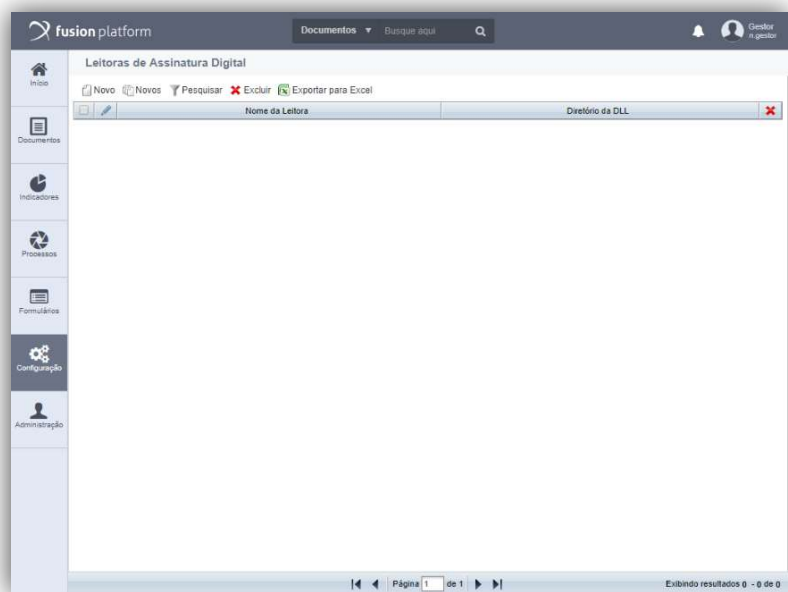
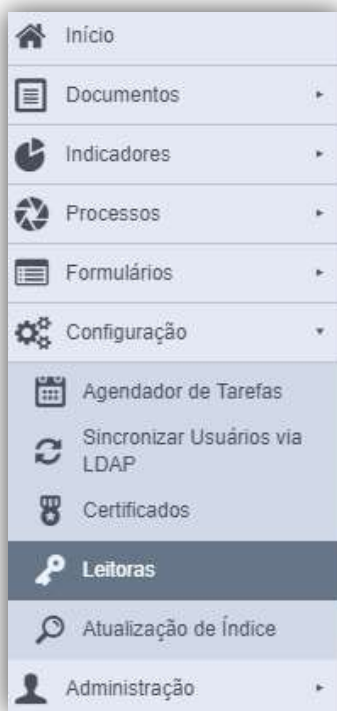
Característica do Erro	Correção
Ao selecionar itens de um e-form externo em um campo selecionável = Sim e Lista = Sim, salvar e avançar a atividade, não é possível remover os itens adicionados nessa lista.	Realizada a correção para que seja possível remover os itens adicionados em uma lista através de um campo e-form externo configurado como selecionável = Sim e Lista = Sim.
Ao tentar importar um formulário que contém um campo do tipo "decimal", não ocorre nenhuma ação e o formulário não é importado.	Realizada a correção para que ao tentar importar um formulário contendo um campo decimal, este seja importado normalmente.
Ao utilizar a função para auto completar em dois campos do tipo E-form Externo, quando a base de dado é Progress, apenas um dos campos é exibido automaticamente.	Realizada a correção para que ao utilizar o auto completar em dois campos do processo (quando temos um banco de dados Progress), as duas informações sejam exibidas corretamente.
Ao tentar realizar uma consulta de Business Performance nos Indicadores, buscando pela data de vencimento da tarefa, nenhuma informação é exibida.	Realizada correção para que ao temos um processo iniciado mas que ainda não tenha sido finalizado, a data de vencimento da tarefa seja exibida corretamente nos resultados da consulta de Business Performance.
Ao tentar assinar um documento ocorre um erro no Fusion Box quando temos duas leitoras diferentes instaladas.	Realizada a correção para que o Fusion box funcione normalmente ao assinar documentos usando diferentes leitoras.
Ao utilizar o Internet Explorer 10 para executar um processo, os e-mails de notificação não estão sendo enviados aos destinatários que fazem parte de um pool.	Realizada correção para que ao executar um processo, utilizando o Internet Explorer 10, os e-mails sejam enviados corretamente a todos os usuários de um pool.
Ao estimar horas de uma tarefa utilizando um campo de formulário e avançar a atividade, as horas estimadas exibidas não são as mesmas que foram informadas na primeira atividade.	Realizada a correção para que ao estimar horas em um campo de formulário, avançar a atividade e abrir a estimativa de horas a conversão (decimal) da estimativa seja feita corretamente.

<p>Ao criar um novo usuário através do LDAP, o processo que está disponível para este, não aparece na listagem para ser iniciado.</p>	<p>Realizada a correção para que o usuário criado através do LDAP consiga visualizar processos disponíveis para ele que não estão na primeira página dos processos gerais.</p>
<p>Ao utilizar um temporizador do tipo “Avançar Atividade”, a tarefa não está sendo finalizada quando o temporizador atinge o tempo configurado.</p>	<p>Realizada a correção para que as atividades que contém um temporizador do tipo “Avançar Atividade” sejam finalizadas ao atingir o tempo estipulado.</p>
<p>Ao publicar um documento através do BPM, utilizando campos do formulário para preencher partes rápidas, as informações não são levadas para o documento.</p>	<p>Realizada a correção para que ao publicar um documento através do BPM, as informações preenchidas no processo que serão utilizadas para compor o documento sejam levadas corretamente.</p>
<p>Ao tentar fazer consulta avançada no GED em uma base de dados MySQL, o sistema apresenta uma mensagem de erro.</p>	<p>Realizada a correção para que as consultas avançadas no GED não apresentem erro quando utilizado uma base de dados MySql.</p>
<p>Ao adicionar um componente na área de desenho do BPM Studio utilizando o Internet Explorer, a edição de nome da atividade não abre com duplo clique.</p>	<p>Realizada a correção para que, ao adicionar um componente na área de desenho do BPM Studio, utilizando o Internet Explorer, o duplo clique permita realizar a alteração do nome do componente.</p>
<p>Ao exportar o resultado de uma consulta avançada de processos, que contém no formulário um campo do tipo inteiro com máscara, este campo é mostrado com o valor “0”.</p>	<p>Realizada a correção para que ao exportar o resultado de uma consulta avançada de processos, quando o formulário contém um campo do tipo inteiro com máscara, o campo mostre o valor informado no processo.</p>
<p>Ao configurar um tipo de documento e habilitar a opção expirar, não está sendo exibido o campo para selecionar os usuários que serão notificados.</p>	<p>Realizada a correção no tipo de documento para exibir a opção de seleção de usuários que serão notificados ao expirar o documento.</p>
<p>Ao realizar uma consulta de processos, o contador informa um número de processos diferente do exibido no resultado.</p>	<p>Realizada a correção para que ao consultar os processos, o contador traga a quantidade de resultados exibidos corretamente.</p>

## 2. Novas funcionalidades:

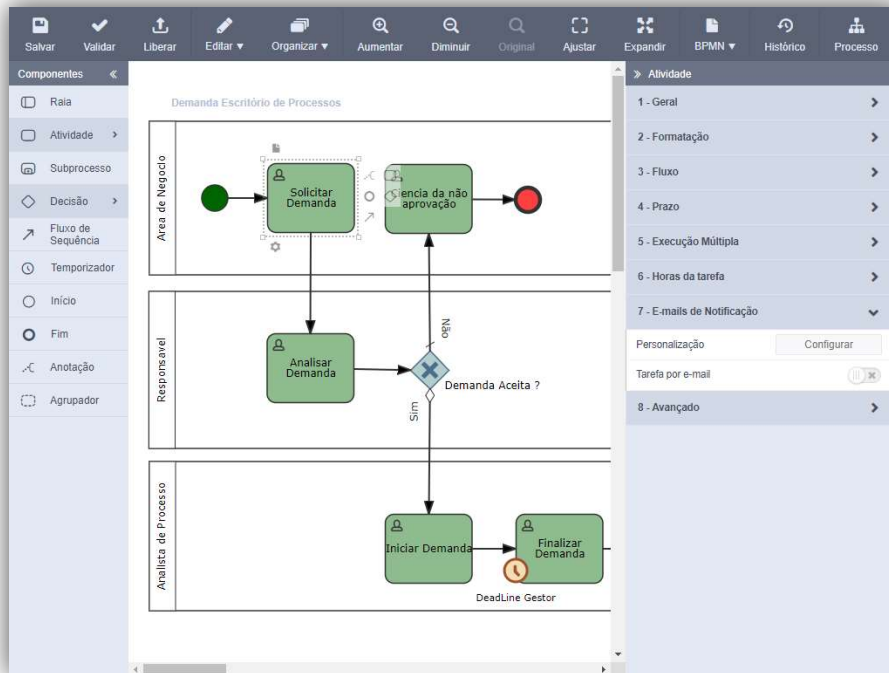
### 2.1. Melhoria na Assinatura Digital

Foi adicionada a opção de menu “Leitoras”, dentro da opção “Configuração”, abrindo a tela de “Leitoras de Assinatura Digital”, onde é possível cadastrar diretórios de novas DLLs para assinatura digital.

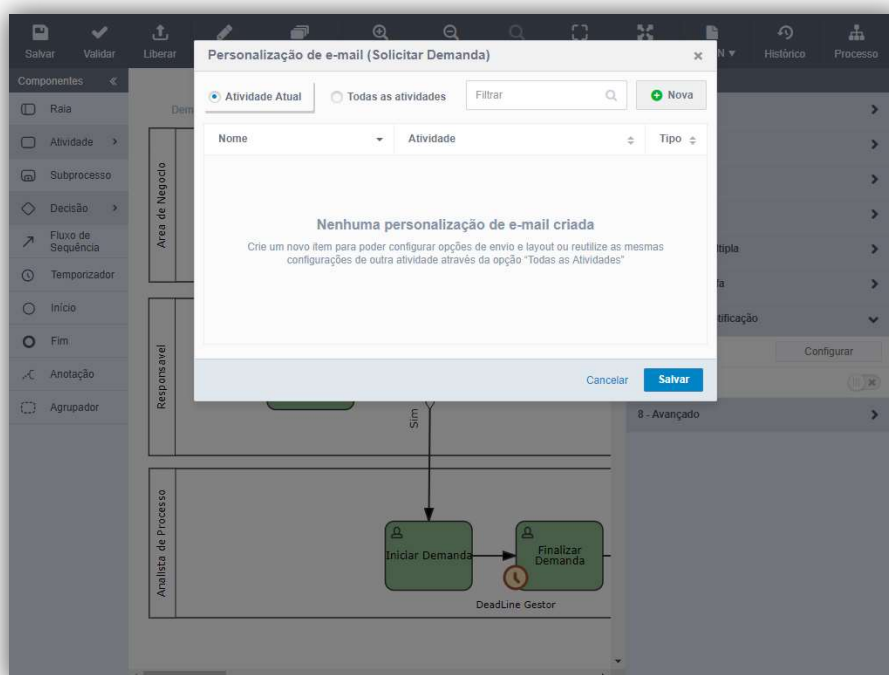


## 2.2. Novo Modelador de E-mails

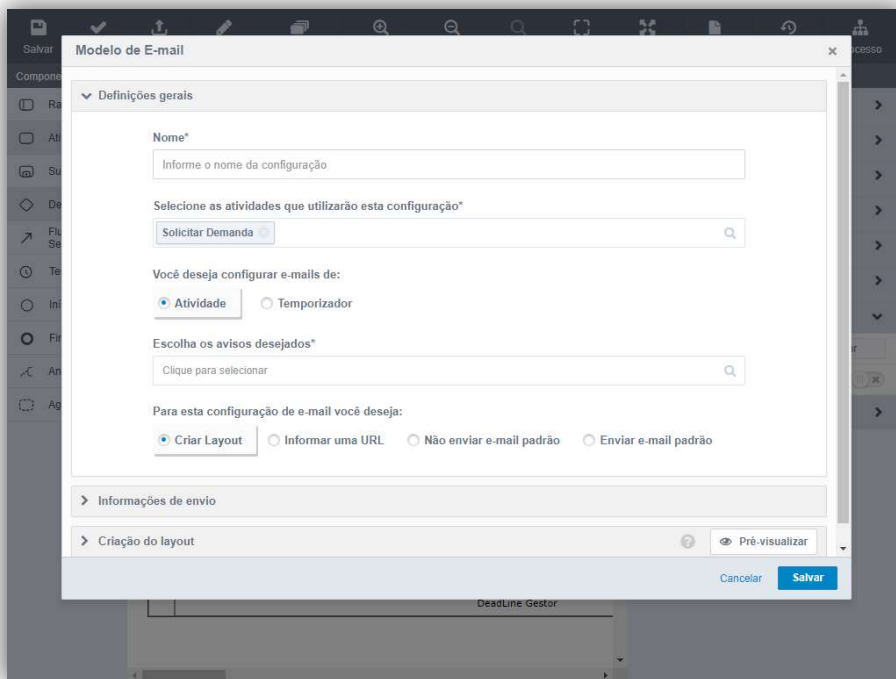
Nesta versão, foi implementada a nova funcionalidade que permite a customização de modelos de e-mail. Esta opção está disponível na barra de propriedades das atividades de usuário e das atividades de envio.



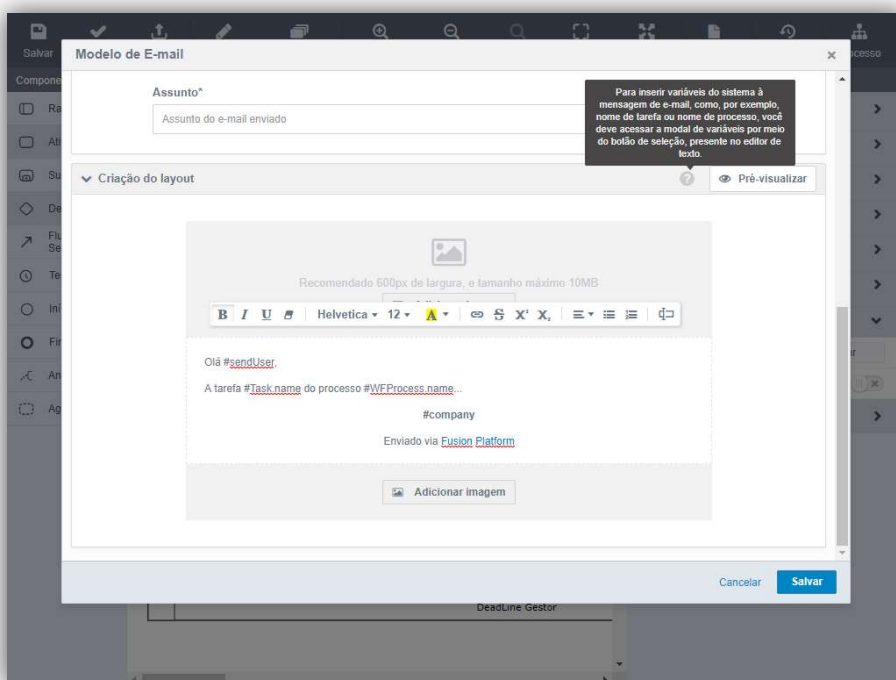
Na tela de “Personalização de e-mail (Solicitar demanda)”, é exibida a lista de customizações de e-mail existentes para a atividade atual ou para todas as atividades do processo.



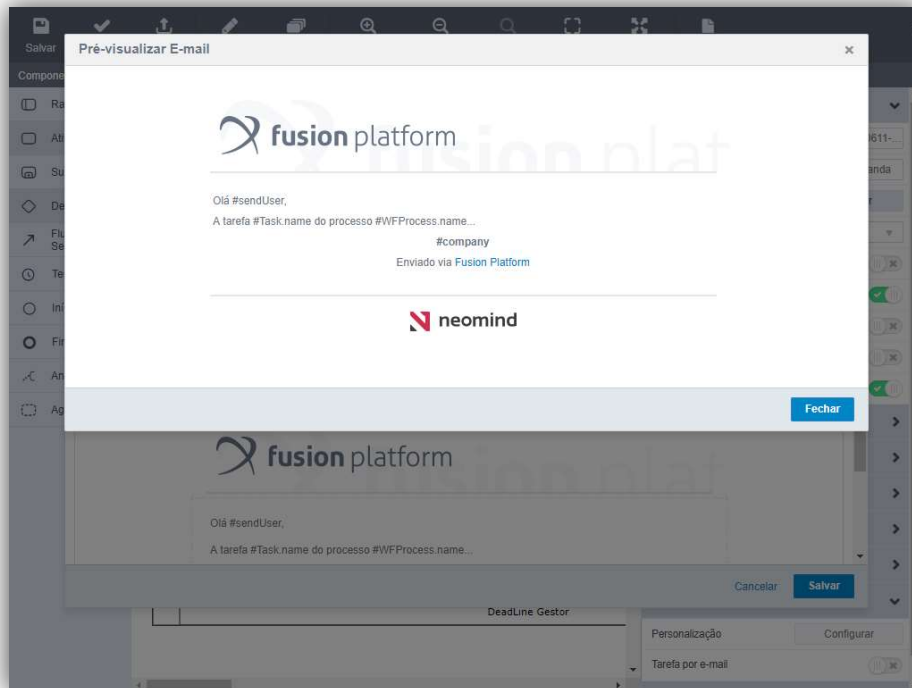
Ao abrirmos a tela de “Modelo de E-mail”, onde podemos selecionar a(s) atividade(s) que utilizarão essa configuração e o(s) aviso(s) desejados. Na configuração podemos utilizar as seguintes opções: Criar Layout, Informar uma URL, Não enviar o e-mail padrão e Enviar e-mail padrão.



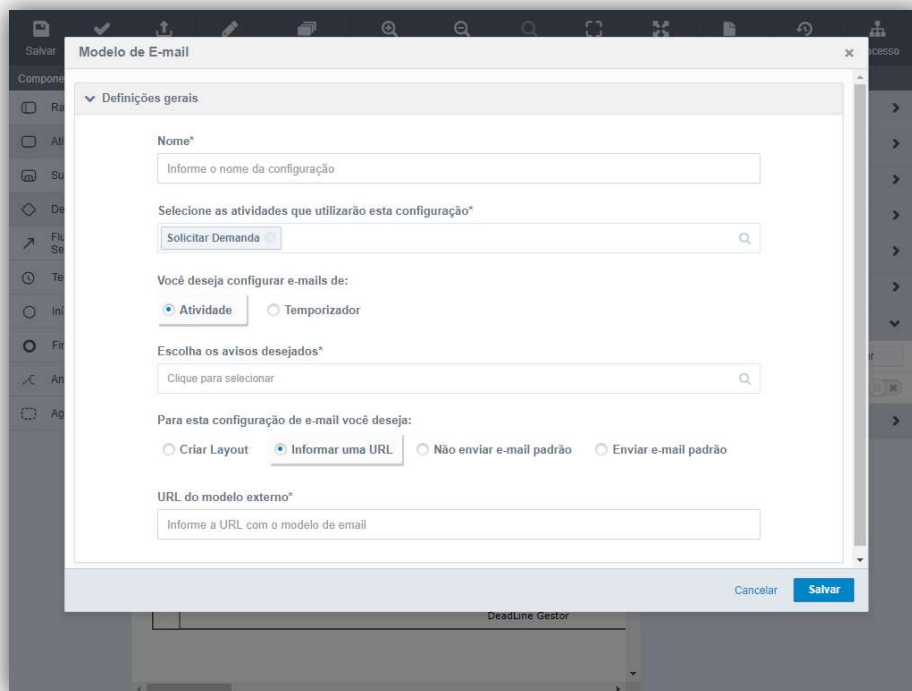
Quando selecionada a opção “Criar Layout”, podemos criar o modelo de e-mail que será enviado, personalizando imagens de cabeçalho, rodapé e o corpo do e-mail.



Temos também a opção Pré-visualizar, onde podemos visualizar previamente as customizações realizadas.



Quando selecionada a opção “Informar uma URL” as opções de configuração são substituídas pelo campo “URL do modelo externo”.



**Para realizar a atualização desta versão, confira o Manual de Instalação/Atualização.**